

## Új év nyitása az Aronic Bér- és Munkaügyi rendszerben

**Év nyitás előtt, mindenképpen frissítsük le a programot, és célszerű egy mentést is elvégezni.**

### **1. Év nyitása, ha a felhasználó egy cég (egy ikon alatt jelennek meg a különböző évek)**

- A program indítása után a *Cég adatok karbantartása* fülre kattintunk.

Cégek kiválasztása

Cégek kiválasztása Cég adatok karbantartása

**Végezze el a módosításokat !**

Cég neve:

Alkönyvtár neve:

Képernyő - nyomtatási kép:

ABEVJAVA export \*.IMP állományok útvonala

Új adat Módosít

- *Új adat* – a cégnév felvitele a *Cég neve* és a *Képernyő – nyomtatási kép* sorba. A cégnév mellé írjuk be az aktuális évszámot is. – *Mentés*

Cégek kiválasztása

Cégek kiválasztása Cég adatok karbantartása

**Végezze el a módosításokat !**

Cég neve:

Alkönyvtár neve:

Képernyő - nyomtatási kép:

Törzsadatok feltöltése

ABEVJAVA export \*.IMP állományok útvonala

Mentés Mégsem

Cégek kiválasztása

Cégek kiválasztása Cég adatok karbantartása

**Végezze el a módosításokat !**

Cég neve:

Alkönyvtár neve:

Képernyő - nyomtatási kép:

Törzsadatok feltöltése

ABEVJAVA export \*.IMP állományok útvonala

Mentés Mégsem

- Cégek kiválasztása



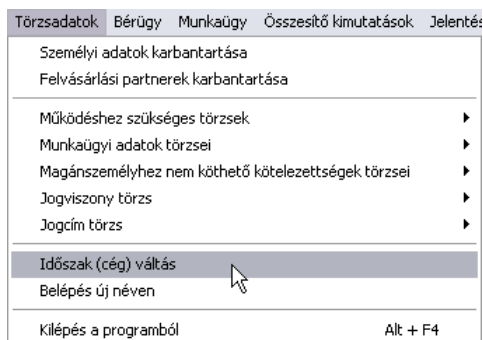
- Először válasszuk ki az adott cég **előző (!!!)** évi állományát, és lépünk is be az előző időszakba,



- Szerviz funkciók – Mentés merevlemezre – Mentés gombra kattintsunk.



- A sikeres mentés után – Időszak (cégváltás) – Az új év kiválasztása

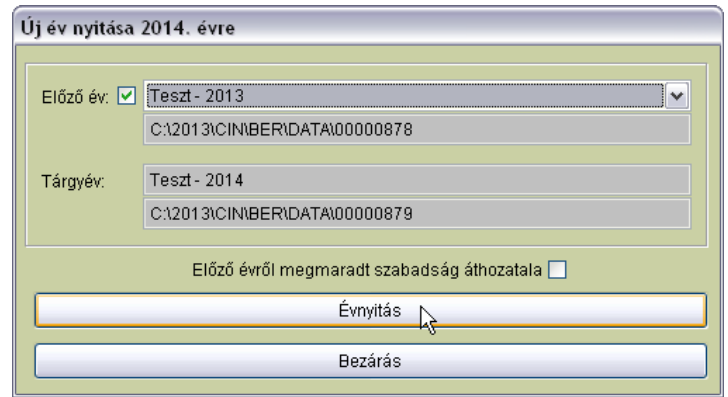
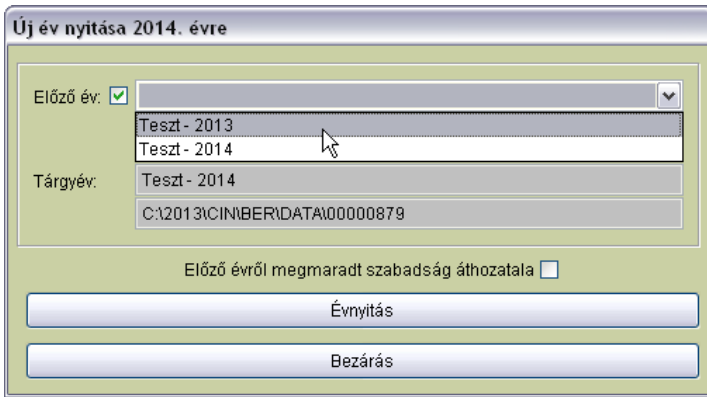


- Szerviz funkciók – *Töltés merevlemezről* – Töltés gombra kattintsunk.

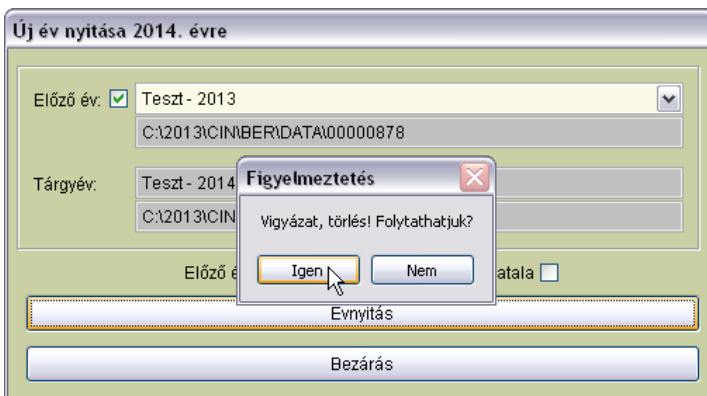


- Szerviz funkciók – *Év nyitása* – *Aktuális cég* – *Előző év* mellett négyzetbe pipát teszünk  
A lenyíló ablakból kiválasztjuk az előző évi céget – *Évnyitás* gombra kattintunk.





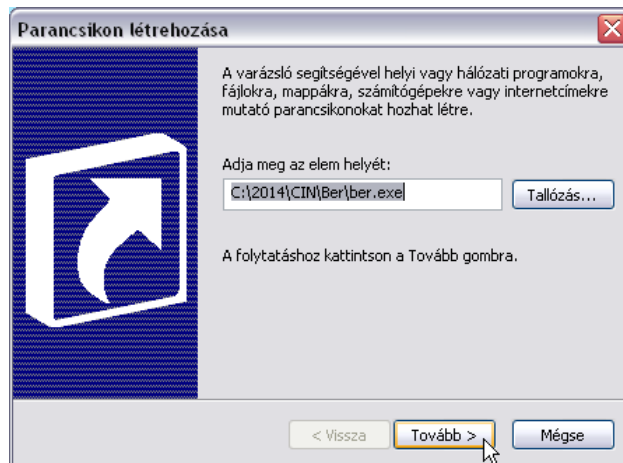
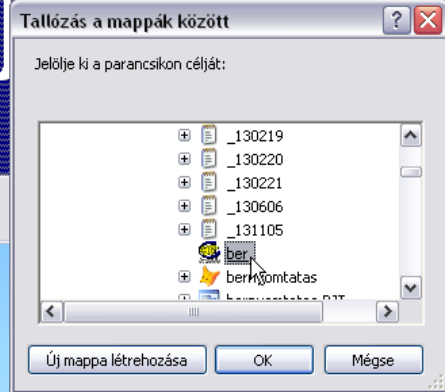
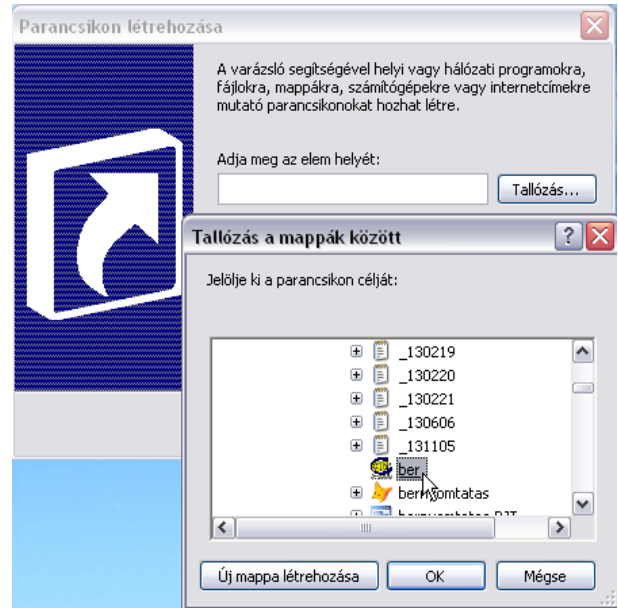
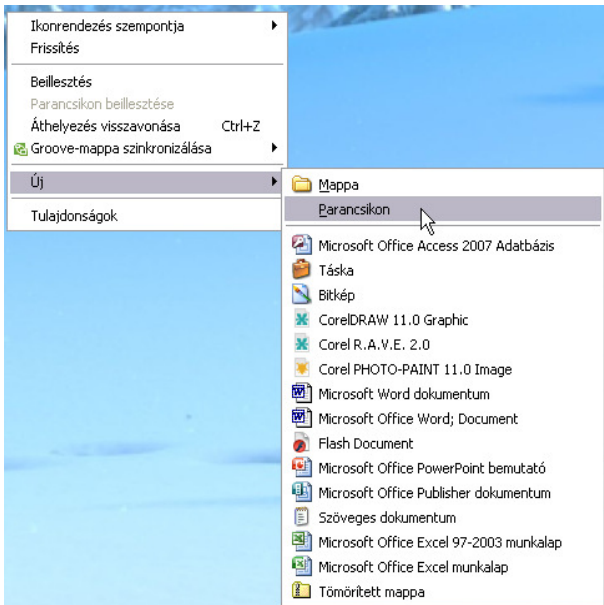
- A program jelezni fogja, hogy csak a *megfelelő év kiválasztása* után indítsa el az évnyitást, mert a folyamat törléssel jár! Győződjünk meg róla, hogy a megfelelő évben vagyunk, és csak azután válaszoljunk a feltett kérdésre *Igen*! A program kiírja az új év sikeres megnyitását.



## 2. Év nyitása, ha a felhasználó könyvelőiroda, illetve (minden év külön ikonról indul)

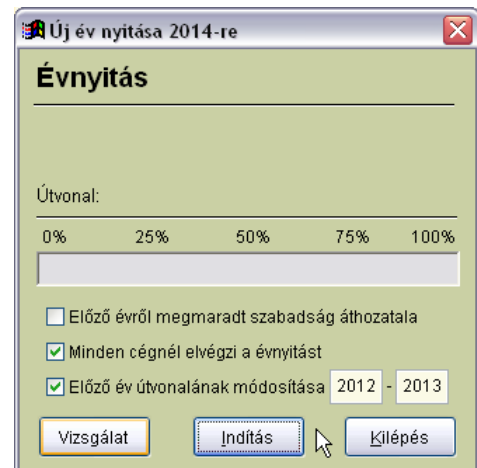
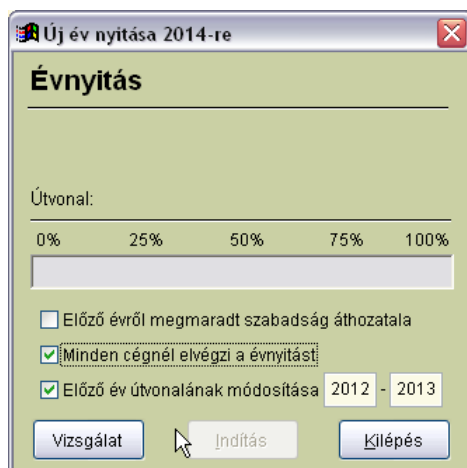
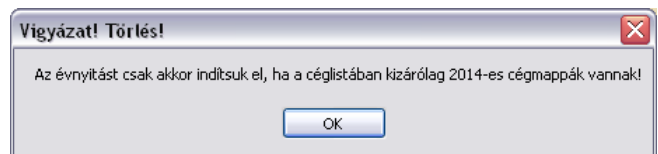
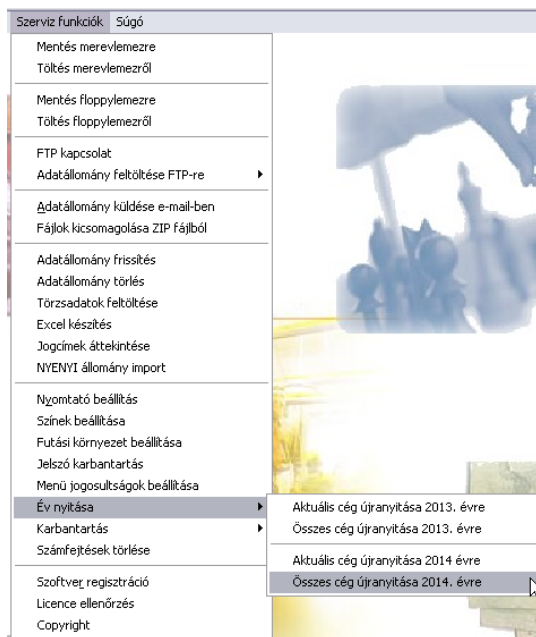


- Általában az Aronic programok könyvtárszerkezete az alábbiak szerint néz ki: C:\CIN\Bér\ .A meghajtó persze eltérhet, de a CIN mappa alatt található mindig a Bér mappa.
- Az első teendőnk, hogy valamilyen fájlkezelő (pl. *Total Commande*)r segítségével a bérprogramhoz tartozó meghajtón létrehozunk egy mappát, amelynek a neve a nyitni kívánt év száma legyen. (C:\2014)
- Következő lépésként az évszámú mappa alatt nyissunk egy CIN mappát. (C:\2014\CIN)
- Az előző évben megkeressük a *Bér mappát*, és az egészet megnyitás nélkül jelöljük ki, és másoljuk át a C:\2014\CIN mappába.
- Létrehozunk egy ikont az új évünknek. (Képernyő üres részén jobb egérgombbal kattintunk, *Új parancsikon – Tallózás* – a lenyíló ablakban pedig megkeressük a C:\2014\CIN\Bér\ber.exe-t.)



- Elindítjuk az új évre a bérprogramot, és belépünk az első cégbe.

- Szerviz funkciók – Év nyitása – Összes cég újrainyítása 2014. évre – Pipát teszünk a „Minden cégnél elvégzi az évnyitást” kérdés mellé, lehetőségünk van az előző évről megmaradt szabadságok áthozatalára is – Előző évről megmaradt szabadság áthozatala (itt is pipálási lehetőség van.) Ezt a lehetőséget azonban célszerű abban az esetben használni, ha már az előző évre minden számfejtés megtörtént, ellenkező esetben a még nem számfejtett szabadságokat is átviszi a program az új évre.– Vizsgálat – Indítás



- Elkészültünk az évnnyitással, ellenőrzésképpen , nézzük meg a *Szerviz funkciók – Futási környezet beállítása* menüpontban, hogy biztosan 2014-et látunk-e az időszak mellett.

Programfutási környezet beállítása

### Programfutási környezet beállítása

Felhasználó adatai   Rendszergazdai beállítások 1   Rendszergazdai beállítások 2   Adatszolgáltatás

Felhasználó típus beállítások:

Partner azonosító (Felhasználó):

Számlatükör

Fejlesztő részére küldhető e-mail cím: nagy.judit@cin.hu

Bizős év elérési útvonala: C:\2013\CINBER\DATA\00000878\

Bank Export állomány helye

Főkönyvi feladás másolat

Excel fájlok export útvonala

PDF fájlok export útvonala

Időszak: 2014

Kerekítés: -3

Minimálbér (havi): 101500

A nyugdíjarulék fizetésének felső határa (napj összeg): \*\*\*\*\*

Minimálbér feltöltése minden havibéres dolgozóra

Visszalépés engedélyezése

Párhuzamos jogviszony engedélyezése

Adóvárást ne arányosítsa 1.250.000 Ft felett.

A kiegészítő adóvárást évi 1.000.000 Ft jövedelem felett is vegye figyelembe

Időkeretben történő foglalkoztatás engedélyezése

Időkeret felosztása során a számtott összeg módosítható

Minimum járulékalap

Kezdő hónap

A különböző összegeket látható a bérszámításban

Ismétlődő személynevekhez sorszám tárolási lehetőség

Főkönyvi feladás CSV fájlból idézőjel kiemelés

Gyorsbepítés kapcsolása

Törzsbér kiegészítés összegét vegye figyelembe a Pótlék kiegészítés óradíj számításakor

Tejesítményarányos bérezésnél minimálbér alatti számítás engedélyezése

Struktúrázati díj számítása csak az alaptér összegére

Órabérre számított óraszám: 174

Bérkompenzáció igényelhető    Minden dolgozónál kereset szerinti bérkompenzáció

A számviteli törvény szerint a bérkompenzáció alapját nem képező jövedelmek figyelmen kívül hagyása a bérkompenzáció számítása során

Új beállítások mentése   Kilépés