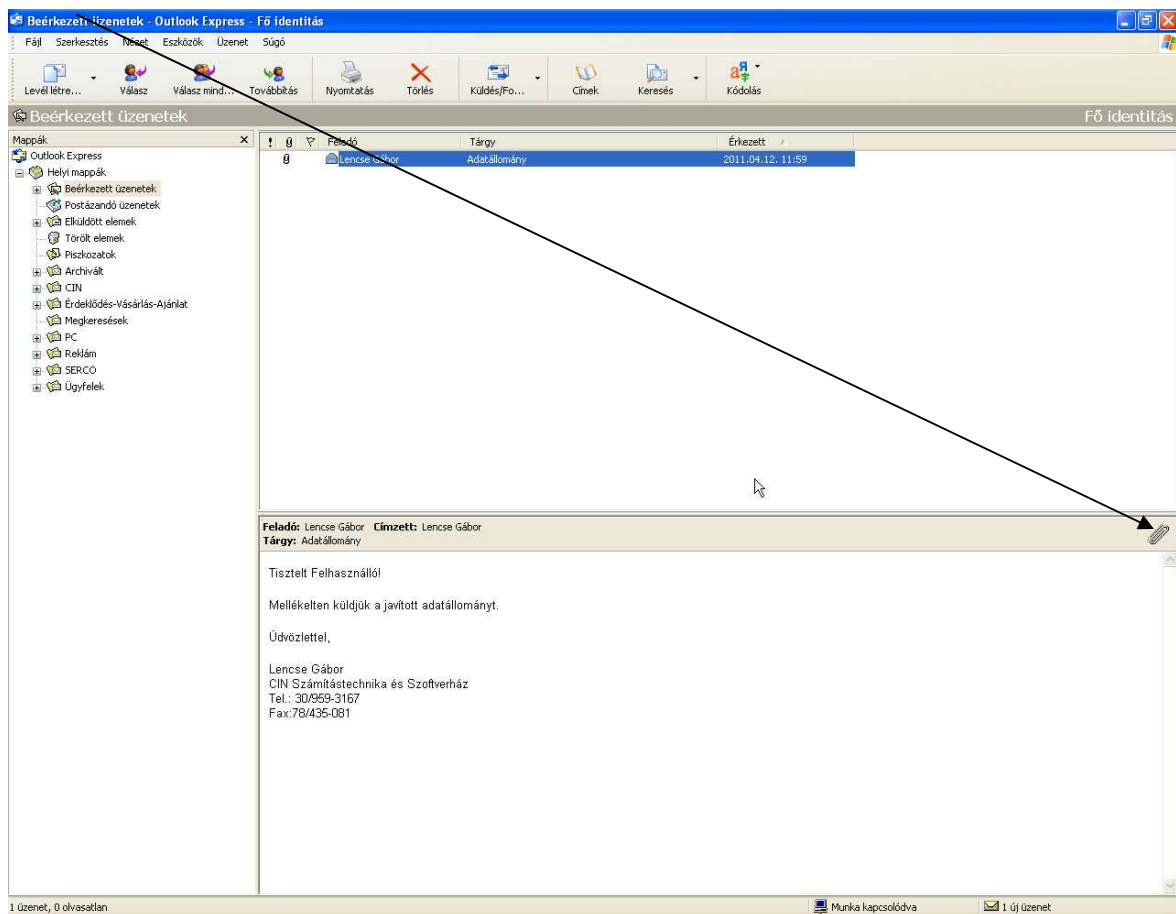


## Az Aronic™ állományok visszamásolása

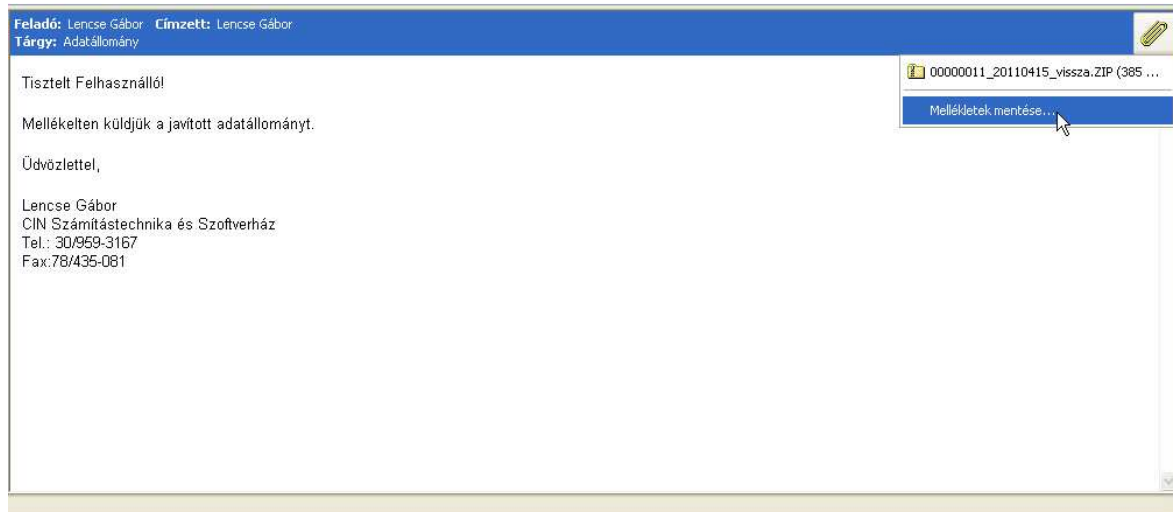
Az eljárás a **Szerviz funkciók** menüpontból a **Fájlok kicsomagolása ZIP fájlból** almenüpont indításával érhető el. Ezen funkció segítségével lehetőségünk van arra, hogy Total Commander, Windows Intéző vagy bármilyen más fájlkezelő vagy tömörítő program nélkül csak szoftverünk alkalmazásával tudnak szabványos, nem jelszóvédett ZIP fájlból adatállományt közvetlenül a cég adatmappájába másolni. Ez a funkció alkalmazható minden esetben, amikor **Outlook**, **Outlook Express** vagy bármilyen más levelező program mellékletében **ZIP** fájlt kap, mely tartalmazza az adott cég adatállományát. Mivel a másolás adatállomány felülírással jár, ezért célszerű az alkalmazást körültekintően alkalmazni. Természetesen a programban van lehetőség a ZIP állomány másolás visszavonására, de ez nem helyettesíti az archiválást. Leírásunkban a funkció működését Outlook Express levelező rendszer alkalmazásán keresztül mutatjuk be.

1. Amikor az e-mail megérkezik a visszaküldött adatállománnyal, kattintsunk a csatolmány jelző gemkapocsra.



1. ábra

2. A legördülő menüben kattintsunk a **“Melléletek mentése...”** vagy a **“Mentés másként...”** vagy az **“Összes mentése...”** szövegre.



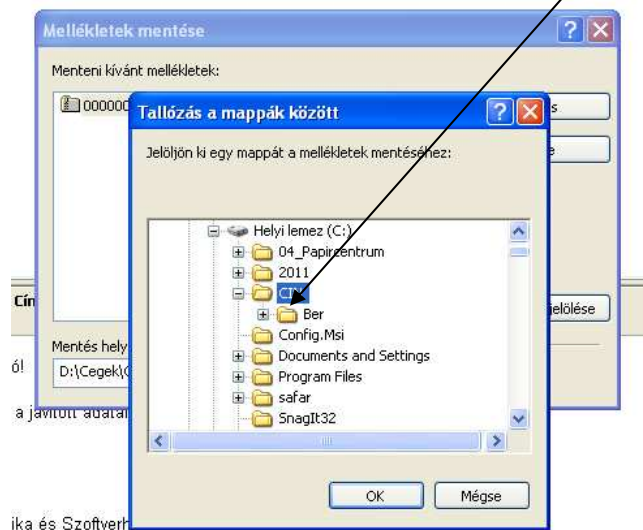
2. ábra

3. A megjelenő ablakban kattintsunk a **„Tallózás...”** gombra.



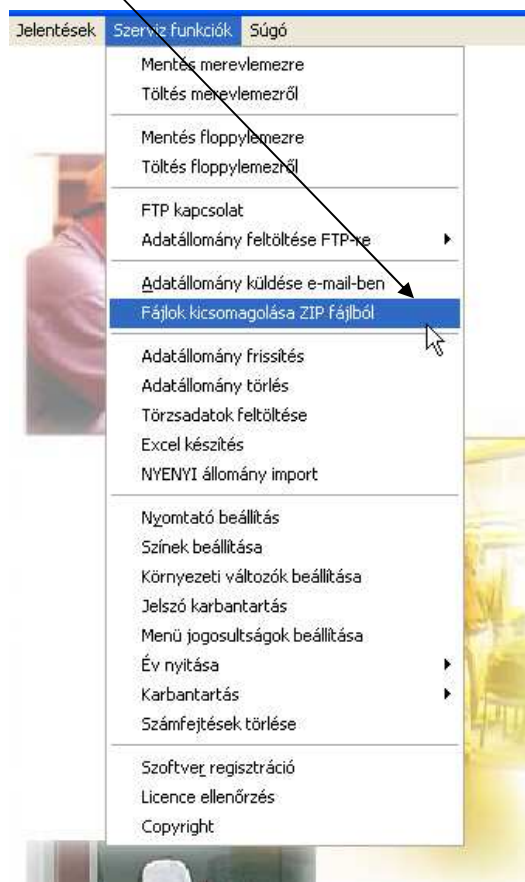
3. ábra

4. A gépünkön tallózzuk ki azt a mappát, ahová a kapott adatállományt szoktuk elmenteni. Fontos, hogy könnyen megtalálható mappát válasszunk, mert a későbbiekben ugyanezt a mappát kell majd betallóznunk szoftverünkéből. Példánkban a CIN mappát használjuk erre a célra. Tehát tallózzuk be a CIN mappát, és mentjük el oda a küldött fájlt.



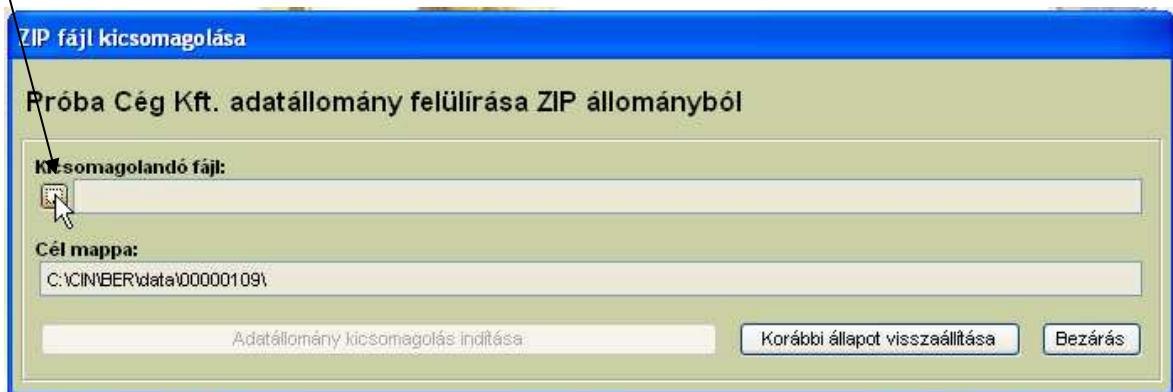
4. ábra

5. Ha lementettük az e-mail tartalmát, az Aronic programon belül lépünk be a „*Szerviz funkciók / Fájlok kicsomagolása ZIP fájlból*” menübe.

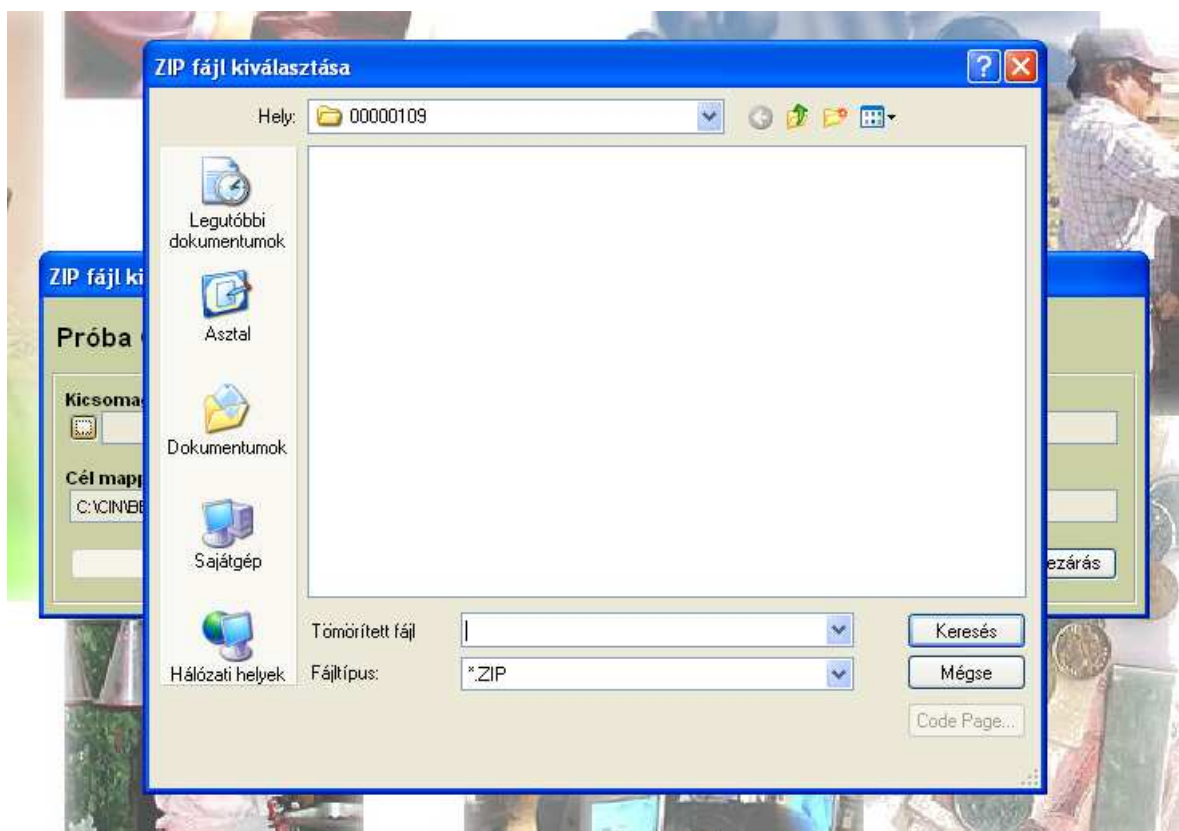


5. ábra

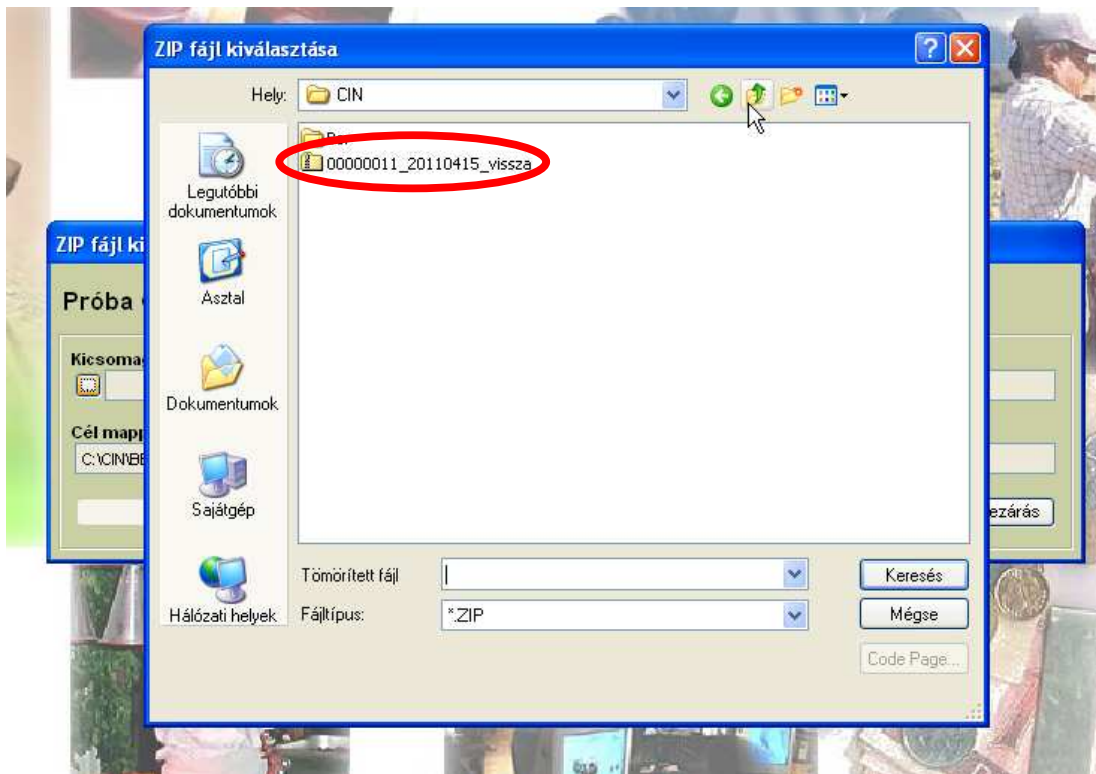
6. A felnyíló ablakban a „*Kicsomagolandó fájl*” szöveg alatti négyzetre kattintva a Windowsban megszokott módon tallózzuk be az előbb elmentett fájlt, amit az példa alapján a CIN mappában találunk meg.



6. ábra



7. ábra

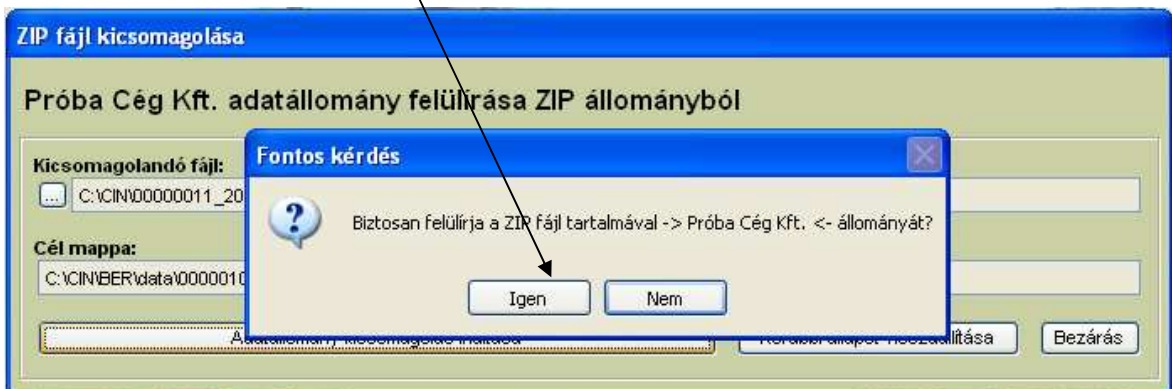


8. ábra



9. ábra

7. A fájl kiválasztása után az *”Adatállomány kicsomagolás indítása”* gombra kattintva a lent látható kérdés villan fel. Ezt jóváhagyva indíthatjuk a bemásolást.



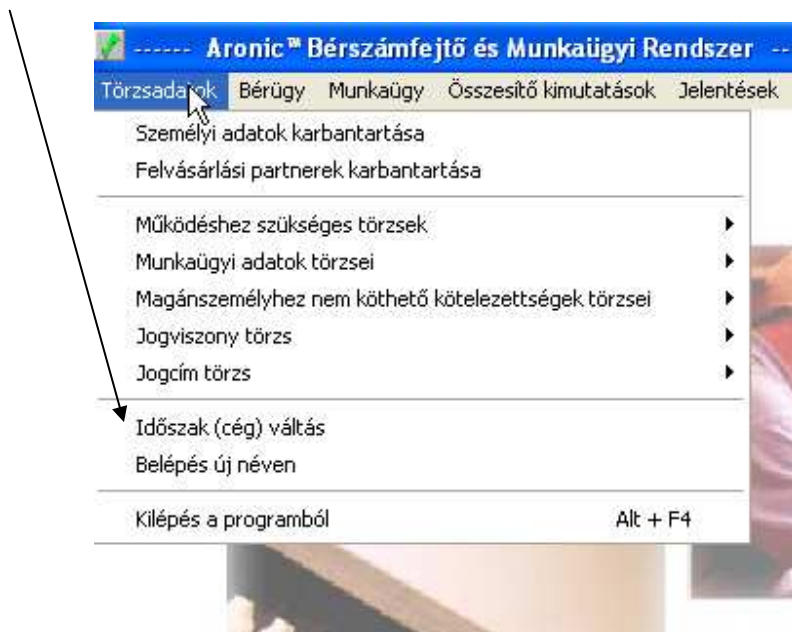
10. ábra

8. A sikeres másolás végeztével a program figyelmeztet bennünket, hogy újra lépünk be a jelenlegi cégbe. Erre azért van szükség, mert belépésekor a cég adatállományán többszintű ellenőrzést végez a program (adatbázis frissítés, törzsadatok frissítése, egyéb vizsgálatok). Ha az ismételt belépést elhagyjuk, ezek a fenti ellenőrzések nem futnak le, és ez a program használata során okozhat kellemetlenségeket. Ha a bemásolás során hiba lépne fel, arról a program a **10. pont** alatt részletezett figyelmeztetést adja.



11. ábra

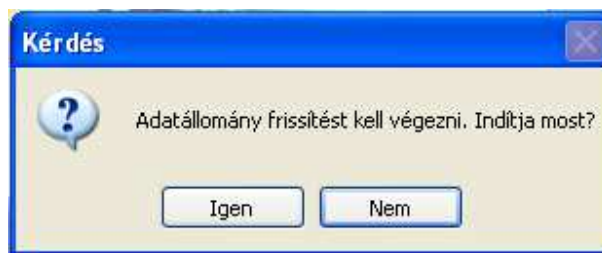
Ezt a *“Törzsadatok/Időszak (cég) váltás”* menüpont alatt tehetjük meg.



12. ábra



9. Előfordulhat, hogy a belépést követően a program adatbázis frissítést kér. Ezt már a megszokott módon kell elvégezni.



13. ábra

A felugró ablakban kattintsunk a „**Vizsgálat**” gombra, de ügyeljünk arra, hogy a „**Minden cégnél elvégzi a frissítést**” jelölőnégyzet **NE!!!** legyen kipipálva.



14. ábra

A vizsgálat után indíthatjuk a frissítést.



15. ábra



16. ábra

Ha az ablak eltűnik kész vagyunk a bemásolással.

10. Ha a kicsomagolás során hiba történik, akkor a program figyelmeztetést ad, és visszaállítja az eredeti állapotot.

11. Ha a kicsomagolást követően vissza szeretnénk vonni a műveletet, azt **közvetlenül az eljárás futtatása után** megtehetjük. Ezt a „**Korábbi állapot visszaállítása**” gombra történő kattintással kezdeményezhetjük. Ha időközben más cégek adatállományát már befogadtuk, az eljárás már **NEM** indítható el a korábbi állapot visszaállítására. Ebben az esetben az archiválásunkban lévő adatállományt kell használni.



17. ábra